

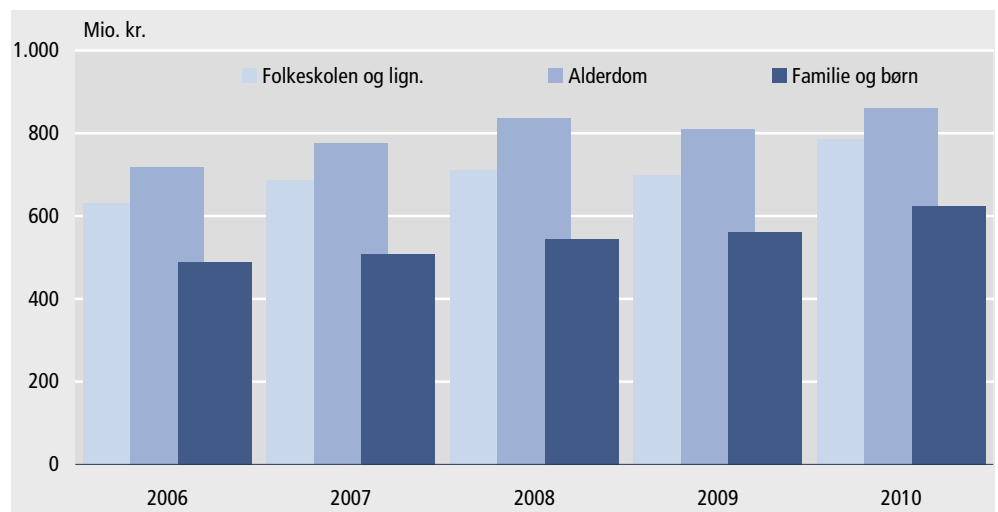
## Budgetter for offentlig forvaltning og service 2010

### Kommunale udgifter stiger i 2010

*Stigende kommunale udgifter*

Mens selvstyret venter stabile udgifter i 2010, budgetterer kommunerne med øget aktivitet på en række områder. Kommunerne afholder drifts- og kapitaludgifter for 4.170 mio. kr. i 2010. Det svarer til en stigning på 5,2 pct. i forhold til 2009.

Figur 1. Drifts- og kapitaludgifter i den kommunale sektor 2010



Stigningen i de kommunale drifts- og kapitaludgifter kan primært henføres til udgifter forbundet med social beskyttelse samt undervisning. Social beskyttelse er det største kommunale område, og omfatter udgifter til sociale velfærdsforanstaltninger som forsorg for familier, børn og unge, handicappede og ældre, herunder institutioner, boliger, forebyggelse, kontante ydelser ved sygdom, invaliditet og arbejdsløshed samt ydelser til boligsikring, revalidering, social førtidspension, pension mm.

*Flere penge til daginstitutioner ...*

De kommunale udgifter til social beskyttelse udgør 1.934 mio. kr. i 2010. Det er 160 mio. kr. mere end i 2009. De øgede udgifter skyldes hovedsageligt stigende udgifter til aldersydelse, overførsler ved sygdom og invaliditet samt velfærdsforanstaltninger for familier, børn og unge. Alene på daginstitutionsområdet øges udgifterne til drift og anlæg med 64 mio. kr. i 2010.

*... og folkeskolen*

Undervisning omfatter folkeskolen, lokale erhvervsskoler bl.a. Piareersarfiit, voksenuddannelser, uddannelsesstøtte mm. I 2010 anvendes 905 mio. kr. på undervisning. Det er 95 mio. kr. mere end i 2009. De øgede udgifter til undervisning er særligt rettet mod folkeskolen, hvortil udgifterne stiger med 86 mio. kr. svarende til en stigning på 12,3 pct. Der er tale om stigende udgifter til både drift og anlæg i folkeskolen.

## Indholdsfortegnelse

---

	<b>Sammenfatning</b> .....	<b>1</b>
	<b>Indholdsfortegnelse</b> .....	<b>2</b>
<b>Kapitel 1</b>	<b>Indledning</b> .....	<b>3</b>
<b>Kapitel 2</b>	<b>De kommunale budgetter 2010</b> .....	<b>4</b>
Oversigt 1	Realøkonomisk fordeling for den kommunale sektor .....	4
Oversigt 2	Funktionel fordeling af drifts- og kapitaludgifter for den kommunale sektor .....	5
<b>Kapitel 3</b>	<b>Selvstyrets budgetter 2010</b> .....	<b>6</b>
Oversigt 3	Realøkonomisk fordeling for den selvstyrede sektor .....	6
Oversigt 4	Funktionel fordeling af drifts- og kapitaludgifter for den selvstyrede sektor .....	7
<b>Kapitel 4</b>	<b>Kilder</b> .....	<b>8</b>
<b>Kapitel 5</b>	<b>Begreber og retningslinjer</b> .....	<b>8</b>
<b>Kapitel 6</b>	<b>Tabelafsnit</b> .....	<b>19</b>
Tabel 1	Udgifter i den kommunale sektor, realøkonomisk fordeling .....	20
Tabel 2	Indtægter i den kommunale sektor, realøkonomisk fordeling .....	21
Tabel 3	Udgifter i den kommunale sektor, funktionel fordeling .....	22
Tabel 4	Funktionel og realøkonomisk krydsfordeling af drifts- og kapitaludgifter for den kommunale sektor 2010 .....	23
Tabel 5	Udgifter i den selvstyrede sektor, funktionel fordeling .....	25

---

## 1. Indledning

Denne statistik belyser økonomien i den kommunale og den selvstyrede sektor. Den udarbejdes efter retningslinjerne i de internationale nationalregnskabssystemer, hhv. *System of National Accounts 1993 (SNA 93)* og *Det europæiske nationalregnskabssystem 1995 (ENS 1995)*. Det sikrer en høj grad af sammenlignelighed med andre lande. Dog er det vigtigt, at sammenligning sker med lande på nogenlunde samme udviklingstrin. I denne publikation fremstilles de offentlige budgetter for regnskabsåret 2010, 2009 samt de offentlige finansregnskaber for 2006-2008.

### *Fortolkning og analyser med forbehold*

Ved udarbejdelse af analyser på det foreliggende statistiske materiale skal flere forhold holdes for øje. For det første knytter der sig usikkerhed til budgetdata, særligt på et detaljeret niveau. Usikkerheden er særlig stor for en række konjunkturfølsomme udgifter og indtægter, såsom sociale overførsler og skatteindtægter, der i sagens natur er vanskelige at budgettere. Hertil kommer at der i budgetlægningen hyppigt gøres brug af såkaldte reserver, der på budgetlægningstidspunktet ikke er øremærket til specifikke formål.

Budgetstatistikken blev første gang udarbejdet for budgetåret 2004. Med denne publikation foreligger budgetstatistikken dermed for perioden 2004-2010. Indtil videre er det muligt at sammenligne fem budgetår, nemlig 2004-2008, med de endelige regnskabstal.

### *Sammenligninger over tid med forbehold*

Sammenligning af data over tid er forbundet med en vis usikkerhed. Som følge af, at der på nuværende tidspunkt ikke foreligger regnskaber for de offentlige institutioner for 2009, er budgetdata for 2009 anvendt i stedet. Analyse af udviklingen mellem 2009 og 2010 er således særlig usikker. Ved sammenligninger over tid bør hele perioden 2006-2010 derfor inddrages.

### *Overblik og detaljer*

Gennem budgetstatistikken opnås et samlet overblik over, hvilke konsekvenser budgetterne for selvstyre og kommuner har for den offentlige økonomi. Statistikken giver samtidig mulighed for at analysere detaljer i budgetmaterialet. Det er muligt at få adgang til yderligere detaljer, fx budgetter for enkelte kommuner, hvilket sker ved henvendelse til Grønlands Statistik på almindelige servicevilkår.

### *Kilder, begreber og retningslinjer*

Kildemateriale bag statistikken gennemgås i kapitel 4, mens begreber og retningslinjer ifølge de internationale nationalregnskabssystemer gennemgås i kapitel 5. Samtidig gennemgås de tabelopstillinger der anvendes i nærværende publikation, og hvorefter de offentlige udgifter og indtægter opgøres efter reale transaktionstyper (den realøkonomiske fordeling), samt efter formål (funktionel fordeling). I afsnittet om begreber og retningslinjer findes en grundig gennemgang af de to fordelinger bl.a. den nye funktionelle fordeling COFOG.

### *Tabelfafsnit*

Publikationen afrundes i kapitel 6 med et tabelfafsnit. Tabellerne i kapitel 6 er detaljerede udgaver af de mindre oversigter i analysen i kapitel 2-3.

### *Mere information*

Detaljerede elektroniske oplysninger om Grønlands offentlige finanser offentliggøres i Grønlands Statistikbank på [www.stat.gl](http://www.stat.gl).

## 2. Kommunale budgetter 2010

Selvstyret indgik den 5. marts 2010 aftale med Kommuners Landsforening, Kanukoka om bloktilskud til kommunerne i budgetåret 2010.

*Bloktilskud reduceres* Ifølge aftalen modtager kommunerne et bloktilskud på 789 mio. kr. i 2010. Bloktilskuddet reduceres med 45 mio. kr. i forhold til budgettet 2009, hvor det samlede bloktilskud var 834 mio. kr.

*Større drifts- og anlægsudgifter* Den kommunale sektor arbejder i 2010 med et drifts- og anlægsbudget på 4.170 mio. kr. eller 4,2 mia. kr., jf. oversigt 1. De samlede udgifter forventes dermed at stige i forhold til budgetåret 2009. I forhold til det seneste regnskabsår 2008 forventes de samlede drifts- og kapitaludgifter at stige med 5,2 pct.

Anlægsbudgetterne for 2010 mangler detaljeringsgrad fx har det ikke været muligt at identificere kapitaloverførsler til opførelse af private andelsboliger, jf. tabel 1.

De samlede kommunale indtægter budgetteres til 4.265 mio. kr. i 2010. Finansieringen af de kommunale aktiviteter sker primært via indkomstskat samt tilskud fra Selvstyret. I 2010 budgetteres de løbende indkomst- og formueskatter til 1.823 mio. kr. svarende til 42,7 pct. af de samlede kommunale indtægter. De samlede overførsler fra selvstyret udgør 2.107 mio. kr. i 2010, hvilket svarer til 49,4 pct. af de samlede kommunale indtægter.

*Reduceret overskud* I 2010 forventes et samlet drifts- og kapitaloverskud på 94 mio. kr. I henhold til internationale retningslinjer er kommunale kapitaltilskud til egne kvasiselskaber ikke medregnet i statistikken, jf. afsnit 5.2. Drifts- og kapitaloverskuddet i de offentlige finanser må derfor ikke forveksles med DAU-saldoen i de egentlige kommunale budgetter, der i 2010 forventes at vise et overskud på ca. 70 mio. kr.

Oversigt 1. Realøkonomisk fordeling for den kommunale sektor. Årets priser

	2006	2007	2008	2009*	2010*
	Mio. kr.				
1. Driftsudgifter .....	3.210	3.500	3.670	3.734	3.895
1.1 Konsum i alt .....	2.317	2.555	2.677	2.741	2.823
1.2 Løbende overførsler .....	894	945	993	994	1.072
2. Kapitaludgifter .....	252	207	299	228	275
2.1 Kapitalakkumulation .....	200	166	239	228	275
2.2 Kapitaloverførsler .....	52	42	61	-	-
<b>A. Udgifter i alt .....</b>	<b>3.463</b>	<b>3.707</b>	<b>3.969</b>	<b>3.962</b>	<b>4.170</b>
3. Driftsindtægter .....	3.595	3.745	3.850	3.988	4.109
3.1 Erhvervsindtægter .....	266	264	285	299	283
3.2 Formueindtægter .....	58	55	51	64	52
3.3 Løbende skatter .....	1.605	1.724	1.709	1.822	1.823
3.4 Andre løbende overførsler .....	1.665	1.702	1.805	1.804	1.951
4. Kapitalindtægter .....	97	176	183	120	156
<b>B. Indtægter i alt .....</b>	<b>3.692</b>	<b>3.921</b>	<b>4.033</b>	<b>4.108</b>	<b>4.265</b>
<b>C. Driftsoverskud (3-1) (bruttoopsparing) ..</b>	<b>385</b>	<b>245</b>	<b>181</b>	<b>254</b>	<b>214</b>
<b>D. Drifts- og kapitaloverskud (B-A) (fordringerhvervelse, netto) .....</b>	<b>230</b>	<b>213</b>	<b>64</b>	<b>146</b>	<b>94</b>

Note: Budgettal er angivet med en stjerne. Opgørelsen er konsolideret. Det betyder, at overførsler til de kommunale kvasiselskaber, i henhold til ENS 1995, er fjernet. Kapitaltilskud i 2010 på 36 mio. kr. til egne kommunale kvasiselskaber er dermed ikke indeholdt i statistikken. Oversigt 1 er et uddrag af tabel 1 og tabel 2 i tabelafsnittet.

I oversigt 2 vises de kommunale drifts- og anlægsudgifter i henhold til den funktionelle fordeling, hvor udgifter og indtægt fordeles efter formål. For et fuldt indblik i den kommunale sektors udgifter efter den funktionelle fordeling henvises til tabel 3 i tabelafsnittet.

*Social beskyttelse udgør 46 pct. ...*

Social beskyttelse er det største område i kommunerne, og omfatter udgifter til sociale velfærdsforanstaltninger som forsorg for familier, børn og unge, handicappede og ældre, herunder institutioner, boliger, forebyggelse mm. samt en række kontante ydelser ved sygdom, invaliditet og arbejdsløshed samt ydelser til boligsikring, revalidering, social førtidspension, pension mm. I 2010 forventes udgifterne til social beskyttelse at være på 1.934 mio. kr. svarende til 46,4 pct. af de samlede udgifter.

*... Flere penge til kommunale skoler*

Undervisning er et andet stort kommunalt anliggende. Udgifter til undervisning omfatter drift af kommunale skoler, ungdomsskoler, kollegier og skolehjem samt uddannelsesstøtte. I 2010 anvendes 905 mio. kr. til undervisning. Det er 95 mio. kr. mere end i 2009, hvor der blev anvendt 809 mio. kr. De øgede udgifter til undervisning er særligt rettet mod de kommunale skoler samt vejlednings- og introduktionscentre (Piareersarfiit) der siden oprettelsen i 2007 har varetaget de lokale erhvervsskoler, vejledning om arbejde og jobsøgning samt arbejdsformidling. Aktiviteterne i Piareersarfiit er ikke adskilt i kontoopgørelsen. Siden 2007 inkluderer kategorien 9.2 *Ungdomsuddannelsesniveau* under *Uddannelse* derfor også aktiviteter i Piareersarfiit vedr. vejledning om arbejde og jobsøgning samt arbejdsformidling.

Udgifter til generelle offentlige tjenester omfatter udgifter til drift af den kommunale forvaltning, kommunal- og bygdebestyrelse, afholdelse af valg samt kommissioner, råd og nævn mm. I 2010 udgør udgifterne til generelle offentlige tjenester 565 mio. kr. svarende til 13,5 pct. af de samlede kommunale udgifter. Det er et fald på 16,3 pct. i forhold til 2009.

*Miljøbeskyttelse*

Under kategorien *Miljøbeskyttelse* samles udgifter vedr. indsamling, behandling og bortskaffelse af affald og spildevand, drift af forbrændingsanlæg, modtagestationer for miljøfarligt affald mm. De samlede udgifter til miljøbeskyttelse forventes at være på 87 mio. kr. i 2010. Udgifterne til miljøbeskyttelse er øget i forhold til budgettet for 2009.

*Oversigt 2.*

**Funktionel fordeling af drifts- og kapitaludgifter for den kommunale sektor. Årets priser**

	2006	2007	2008	2009*	2010*
	Mio. kr.				
<b>Udgifter i alt</b> .....	<b>3.463</b>	<b>3.707</b>	<b>3.969</b>	<b>3.962</b>	<b>4.170</b>
<b>Overordnede offentlige tjenester</b> .....	<b>542</b>	<b>589</b>	<b>613</b>	<b>716</b>	<b>606</b>
1 Generelle offentlige tjenester .....	502	543	569	675	565
2 Forsvar .....	-	-	-	-	-
3 Offentlig orden og sikkerhed .....	40	45	44	41	41
<b>Økonomi og miljø</b> .....	<b>268</b>	<b>257</b>	<b>279</b>	<b>302</b>	<b>315</b>
4 Økonomiske anliggender .....	205	180	201	231	228
5 Miljøbeskyttelse .....	63	78	78	70	87
<b>Samfundsmæssige og sociale forhold</b> .....	<b>2.450</b>	<b>2.657</b>	<b>2.857</b>	<b>2.709</b>	<b>3.030</b>
6 Boliger og offentlige faciliteter .....	65	93	153	15	72
7 Sundhedsvæsen .....	-	-	-	-	-
8 Fritid, kultur og religion .....	103	119	123	112	119
9 Undervisning .....	705	784	812	809	905
10 Social beskyttelse .....	1.577	1.662	1.769	1.774	1.934
<b>Andre poster</b> .....	<b>202</b>	<b>204</b>	<b>221</b>	<b>236</b>	<b>220</b>
11 Ikke-funktionsfordelte udgifter .....	202	204	221	236	220

Note: Budgettal er angivet med \*. Opgørelsen er konsolideret. Det betyder, at overførsler til de kommunale kvasiselskaber, i henhold til ENS 1995, er fjernet. Kapitaltilskud i 2010 på 36 mio. kr. til egne kommunale kvasiselskaber er dermed ikke indeholdt i statistikken. Oversigt 2 er et uddrag af tabel 3 i tabelafsnittet.

### 3. Selvstyrets budgetter 2010

**Stabile udgifter** Selvstyret arbejder i 2010 med et drifts- og kapitalbudget på 6.161 mio. kr. eller 6,2 mia. kr. De samlede udgifter forventes således stabile i forhold til budgetåret 2009. I forhold til det seneste regnskabsår 2008 er der tale om en stigning på 1,3 pct.

Finansieringen af selvstyrets aktiviteter sker primært via indkomst- og formueskatter samt bloktilskuddet fra den danske stat. I 2010 budgetteres de løbende indkomst- og formueskatter til 1.363 mio. kr. svarende til 21,6 pct. af de samlede budgetterede indtægter. Produktions- og importskatter forventes at indbringe 746 mio. kr. i 2010, hvilket svarer til 11,8 pct. af de samlede indtægter.

Med 3.824 mio. kr. og en andel på 60,6 pct. udgøres størstedelen af selvstyrets indtægter imidlertid af overførsler fra udlandet og den danske stat. Bloktilskuddet fra den danske stat udgør 3.495 mio. kr. i 2010. En betydelig del heraf føres videre til kommunerne. I 2010 overfører selvstyret således 2.107 mio. kr. i drifts- og kapitaltilskud til kommunerne.

**Budgetoverskud på 151 mio. kr.** Selvstyret forventer et samlet drifts- og kapitaloverskud på 151 mio. kr. i 2010. I henhold til internationale retningslinjer medregnes kapitaltilskud til egne kvasiselskaber ikke i statistikken, jf. afsnit 5.2. Drifts- og kapitaloverskuddet i de offentlige finanser må derfor ikke forveksles med landskassens DAU-saldo.

DAU-saldoen, dvs. overskuddet som det opgøres i finansloven, viser i 2010 et underskud på 227 mio. kr. Forskellen i forhold til det opgjorte overskud i denne opgørelse kan primært henføres til anlægsudlån, udisponerede anlægsreserver, afdrag mv. Disse poster påvirker DAU-saldoen, men indgår ikke på resultatsiden i en statistik over selvstyrets offentlige finanser, jf. afsnit 5.2. I 2010 forventes anlægsudlån på i alt 433 mio. kr. samt udisponerede anlægsreserver på 57 mio. kr.

#### Oversigt 3. Realøkonomisk fordeling for den selvstyrede sektor. Årets priser

	2006	2007	2008	2009*	2010*
	Mio. kr.				
1. Driftsudgifter .....	5.175	5.312	5.649	5.881	5.933
2. Kapitaludgifter .....	425	437	436	278	228
2.1 Kapitalakkumulation .....	194	122	92	68	51
2.2 Kapitaloverførsler .....	231	315	344	210	177
<b>A. Udgifter i alt .....</b>	<b>5.600</b>	<b>5.749</b>	<b>6.085</b>	<b>6.159</b>	<b>6.161</b>
3. Driftsindtægter .....	5.754	5.922	6.112	6.194	6.313
3.1 Erhvervsindtægter .....	205	204	210	182	172
3.2 Formueindtægter .....	268	283	228	235	208
3.3 Produktions- og importskatter .....	658	692	720	725	746
3.4 Løbende skatter .....	1.149	1.200	1.305	1.264	1.363
3.5 Andre løbende overførsler .....	3.473	3.543	3.649	3.787	3.824
4. Kapitalindtægter .....	-	-	-	-	-
<b>B. Indtægter i alt .....</b>	<b>5.754</b>	<b>5.922</b>	<b>6.112</b>	<b>6.194</b>	<b>6.313</b>
<b>C. Driftsoverskud (3-1) (bruttoopsparing) ..</b>	<b>578</b>	<b>609</b>	<b>463</b>	<b>314</b>	<b>379</b>
<b>D. Drifts- og kapitaloverskud (B-A) (fordringsrhvervelse, netto) .....</b>	<b>153</b>	<b>173</b>	<b>27</b>	<b>36</b>	<b>151</b>

Note: Budgettal er angivet med \*. Opgørelsen er konsolideret. Det betyder, at overførsler til de selvstyrejede kvasiselskaber, i henhold til ENS 1995, er fjernet. Kapitaltilskud i 2010 på 35 mio. kr. til selvstyrets egne kvasiselskaber er dermed ikke indeholdt i statistikken.

I oversigt 4 vises selvstyrets drifts- og anlægsudgifter i henhold til den funktionelle fordeling, hvor udgifter og indtægt fordeles efter formål. For et fuldt indblik i den selvstyrede sektors udgifter efter den funktionelle fordeling henvises til tabel 5 i tabelafsnittet.

*Social beskyttelse* Social beskyttelse er selvstyrets største indsatsområde. I 2010 anvendes 1.343 mio. kr. svarende til 22,4 pct. af budgettet til forsorg for familier, børn og unge, handicappede og ældre, herunder institutioner, boliger, forebyggelse mm. samt en række konstante ydelser til underholdsbidrag, dagpenge ved barsel, boligsikring, revalidering, bekæmpelse af sæsonledighed, social førtidspension, pension mm.

*... og undervisning* Udgifter til undervisning udgør 1.447 mio. kr. i 2010. Det svarer til 22,1 pct. af de samlede udgifter. Heraf overføres en stor del til drift og vedligeholdelse af de kommunale skoler samt Piareersarfiit. Derudover afholder selvstyret udgifter til egne skoler, efteruddannelse, pædagogisk center, drift af institutioner under videregående og erhvervsmæssige uddannelser, universitetsparken Ilimmarfik, elevindkvartering, Center for Arktisk Teknologi, efteruddannelse af faglærere, uddannelsesstøtte mm.

Grønlands Selvstyre er ansvarlig for drift af sundhedssystemet. Hertil anvendes 1.161 mio. kr. i 2010 svarende til 17,4 pct. af de samlede udgifter. På det kulturelle område har selvstyre ansvar for driften af folkekirken, landsbiblioteket, nationalmuseet, Grønlands Kulturhus (Katuaq) samt Grønlands Radio (KNR). Udgifter til fritid, kultur og religion udgør 192 mio. kr. i 2010 svarende til 3,1 pct. af de samlede udgifter.

*Økonomiske anliggender* På det erhvervsøkonomiske område indtager selvstyret en aktiv rolle for virksomheder beskæftiget med handel og service og turisme samt primær-erhvervene fiskeri og fangst samt landbrug. Udgifterne til erhvervsøkonomiske forhold anløber 685 mio. kr. i 2010 svarende til 12,7 pct. af de samlede udgifter. Det er et fald i forhold til alle øvrige år i oversigten.

Oversigt 4. **Funktionel fordeling af drifts- og kapitaludgifter for den selvstyrede sektor. Årets priser**

	2006	2007	2008	2009*	2010*
	Mio. kr.				
<b>Udgifter i alt</b> .....	<b>5.600</b>	<b>5.749</b>	<b>6.085</b>	<b>6.159</b>	<b>6.161</b>
<b>Overordnede offentlige tjenester</b> .....	<b>863</b>	<b>820</b>	<b>943</b>	<b>939</b>	<b>1.008</b>
1 Generelle offentlige tjenester .....	863	820	943	939	1.008
2 Forsvar .....	-	-	-	-	-
3 Offentlig orden og sikkerhed .....	-	-	-	-	-
<b>Økonomi og miljø</b> .....	<b>760</b>	<b>757</b>	<b>749</b>	<b>815</b>	<b>751</b>
4 Økonomiske anliggender .....	727	731	718	746	685
5 Miljøbeskyttelse .....	33	26	31	68	66
<b>Samfundsmæssige og sociale forhold</b> .....	<b>3.830</b>	<b>4.024</b>	<b>4.233</b>	<b>4.234</b>	<b>4.242</b>
6 Boliger og offentlige faciliteter .....	255	284	286	91	98
7 Sundhedsvæsen .....	944	999	1.116	1.117	1.161
8 Fritid, kultur og religion .....	174	179	187	192	192
9 Undervisning .....	1.225	1.272	1.350	1.410	1.447
10 Social beskyttelse .....	1.233	1.290	1.294	1.425	1.343
<b>Andre poster</b> .....	<b>147</b>	<b>148</b>	<b>161</b>	<b>171</b>	<b>160</b>
11 Ikke-funktionsfordelte udgifter .....	147	148	161	171	160

Note: Budgettal er angivet med \*. Opgørelsen er konsolideret. Det betyder, at overførsler til de selvstyrejede kvasiselskaber, i henhold til ENS 1995, er fjernet. Kapitaltilskud i 2010 på 35 mio. kr. til selvstyrets egne kvasiselskaber er dermed ikke indeholdt i statistikken. Oversigt 4 er et uddrag af tabel 6 i tabelafsnittet.

## 4. Kilder

Statistikken over de offentlige finanser bygger på en række kilder, der bearbejdes og sammenstykkedes til en samlet og fuldt dækkende opgørelse over Grønlands offentlige økonomi. Hovedkilderne er de kommunale regnskaber og budgetter samt Landskassens regnskab og budget. Endvidere anvendes en række virksomhedsregnskaber. I tilfælde hvor primærstatistiske data ikke foreligger, anvendes såkaldte imputationer. Det gælder fx opgørelsen af forbrug af fast realkapital. Budgetter vedrørende de danske ministeriers udgifter vedrørende Grønland er ikke inddraget i denne publikation.

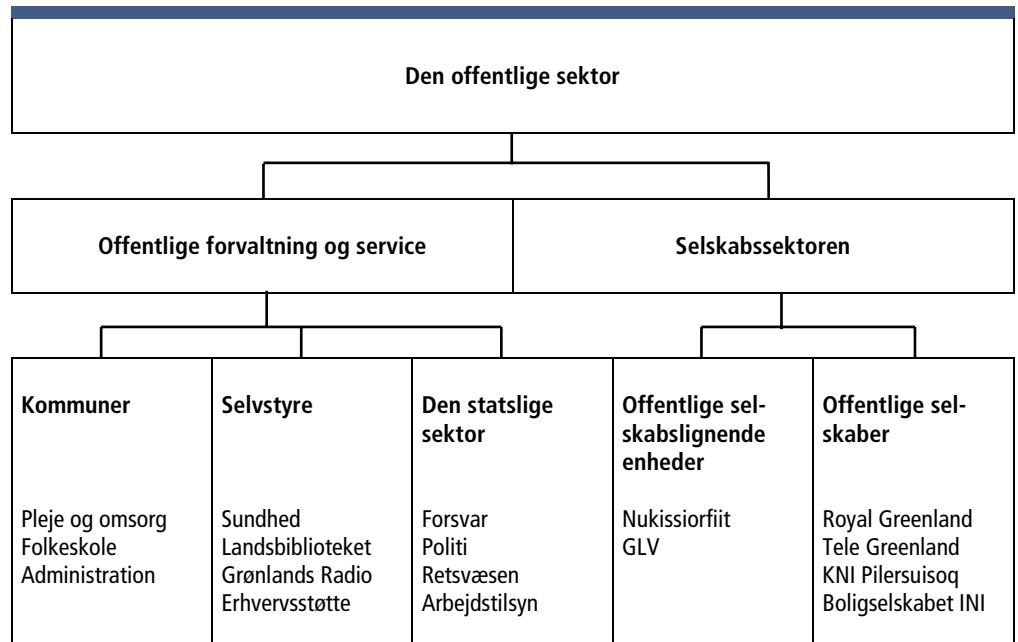
Ved behandling af selvstyrets budget for regnskabsåret 2010 har det ikke været muligt at fordele driftsudgifterne efter den realøkonomiske fordeling. Dette skyldes, at Landskassens budget udarbejdes med et kontoniveau på kun seks cifre i stedet for de ti cifre, der anvendes i regnskabet. Budgettet manglede derfor de nødvendige informationer til at foretage realøkonomisk fordeling af driftsudgifterne.

## 5. Begreber og retningslinjer

Statistikken opgøres i henhold til retningslinjerne beskrevet i de internationale nationalregnskabsmanualer, dvs. *System of National Accounts 1993 (SNA 93)* og *Det Europæiske Nationalregnskabssystem (ENS 1995)*. Det danske statistiksystem over de offentlige finanser har været en væsentlig inspirationskilde for nærværende statistik. I forbindelse med implementeringen af ny funktionel fordeling har Danmarks Statistik yderligere været en vigtig partner.

Ved analyse af den offentlige økonomi er det vigtigt at holde sektorafgrænsningen klar. Sammenhængen mellem de enkelte sektorer er illustreret i nedenstående figur, der danner udgangspunkt for gennemgangen i de følgende afsnit. De i figuren anførte eksempler er ikke udtømmende.

Figur 2. Den offentlige sektor





## 5.1 Offentlig forvaltning og service

<i>Ikke-markedsmæssige offentlige tjenester</i>	Den offentlige forvaltning og servicesektor omfatter myndigheder og institutioner, der overvejende producerer ikke-markedsmæssige offentlige tjenester til kollektivt forbrug, foretager omfordelinger af samfundets indkomster og formuer, samt generelt søger at fremme den økonomiske udvikling. Ved ikke-markedsmæssige tjenester forstås de tjenester, der aktivt kontrolleres af offentlige myndigheder, og som stilles gratis til rådighed for offentligheden.
<i>Finansiering via skatter og afgifter</i>	Finansieringen af den offentlige forvaltning og servicesektor sker hovedsageligt gennem opkrævning af skatter og afgifter, til en mindre grad også gennem salg af varer og tjenester eller brugerbetaling fx i daginstitutioner.
<i>Tre offentlige delsektorer</i>	Offentlig forvaltning og service i Grønlands opdeles i tre delsektorer: <ul style="list-style-type: none"><li>• Den kommunale sektor</li><li>• Den selvstyrede sektor</li><li>• Den statslige sektor i Grønland</li></ul>
<i>Kangerlussuaq og Pituffik</i>	<p><i>Den kommunale sektor</i> er en samlet opgørelse af de offentlige finanser i de grønlandske kommuner. Fra 2009 er de tidligere 18 kommuner omdannet til fire storkommuner. De fire storkommuner er:</p> <ul style="list-style-type: none"><li>• Kommune Kujalleq</li><li>• Kommuneqarfik Sermersooq</li><li>• Qeqqata kommunia</li><li>• Qaasuitsup Kommunua</li></ul> <p>Kommune Kujalleq omfatter de tidligere kommuner: Nanortalik, Narsaq og Qaqortoq. Kommuneqarfik Sermersooq omfatter de tidligere kommuner: Ivittuut, Paamiut, Nuuk, Illoqqortoormiut og Ammassalik. Qeqqata kommunia omfatter Maniitsoq og Sisimiut. Qaasuitsup Kommunua omfatter Kangaatsiaq, Aasiaat, Qasigiannnguit, Ilulisat, Qeqertarsuaq, Ummannaq, Upernavik og Qaanaaq.</p> <p>Pituffik – et område udenfor den kommunale inddeling – falder inder under den selvstyrede sektor.</p>
<i>Den statslige sektor og den danske stat</i>	Der skelnes mellem <i>den statslige sektor i Grønland</i> og <i>den danske stat</i> . Bloktilskuddet fra den danske stat til selvstyret indgår således i statistikken som en indtægt for selvstyret, men <i>ikke</i> som en udgift for <i>den statslige sektor i Grønland</i> .
<i>Kun statslige udgifter afholdt i eller ved Grønland medtages</i>	<i>Den statslige sektor i Grønland</i> omfatter den økonomiske aktivitet på områder, der stadig varetages og finansieres direkte af den danske stat. I den forbindelse bør det bemærkes, at de danske ministeriers opgørelse af udgifter i forbindelse med Grønland ofte medtager samtlige udgifter vedrørende Grønland, herunder også udgifter afholdt i Danmark. I henhold til gældende internationale retningslinjer medtages i statistikken over Grønlands offentlige finanser imidlertid kun udgifter, der er afholdt i eller ved Grønland.

## 5.2 Den offentlige del af selskabssektoren

Et særligt træk ved Grønland er det store offentlige engagement i erhvervslivet. I henhold til de internationale retningslinjer foretages en opdeling af selskaberne, idet der skelnes mellem 1) selskaber, der er en del af offentlig forvaltning og service, 2) offentlige selskabslignende enheder (kvasiselskaber) samt 3) offentlige selskaber.

<i>Selskaber under forvaltningen</i>	Et selskab regnes som en del af forvaltningen, såfremt en større del af driftsudgifterne dækkes ved salg af varer og tjenester, dog mindre end 50 pct. Selskabets driftsudgifter indgår som en del af det offentlige konsum opsplittet i aflønning af ansatte og forbrug i produktionen, mens selskabets indtægter indgår som salg af varer og tjenester. Eksempler på sådanne selskaber er Kanukoka, Asiaq/Misissueqqaarnerit (Grønlands Forundersøgelser) og Kalaallit Nunaat Radio (KNR).
<i>Offentlige kvasiselskaber</i>	<i>Offentlige selskabslignende enheder</i> er enheder organiseret under selvstyret eller kommuner, og hvor mere end 50 pct. af de løbende driftsudgifter dækkes gennem salg af varer og tjenesteydelser på markedsmæssige vilkår. De benævnes ofte som offentlige kvasiselskaber. I den selvstyrede sektor betragtes henholdsvis Nukissiorfiit (Energiforsyningen) og Mittarfeqarfiit (Grønlands Lufthavnsvæsen) som offentlige kvasiselskaber.
<i>Offentlige selskaber</i>	Offentlige selskaber ejes og/eller kontrolleres af det offentlige, fx gennem aktiemajoritet, og er som regel organiseret som privatretlige enheder. Eksempler på sådanne selskaber er Royal Greenland A/S, KNI Pilersuisoq A/S, Tele Greenland A/S, Royal Arctic Line A/S, A/S Boligselskabet INI, Great Greenland A/S samt KNI Pisiffik A/S.
<i>Overskud og subsidier</i>	Offentlige kvasiselskaber og offentlige selskaber er ikke direkte omfattet af statistikken over offentlig forvaltning og service, da disse enheder efter nationalregnskabs retningslinjer indgår i selskabssektoren. I det omfang offentlig forvaltning og service dækker sådanne selskabers løbende driftsunderskud registreres nettoudgiften dog som subsidier. På samme måde registreres overførsler af eventuelle overførte overskud til offentlig forvaltning og service fra sådanne selskaber som formueindkomst.
<i>Kapitaltilskud</i>	I henhold til de internationale retningslinjer skal kapitaltilskud til offentlige kvasiselskaber <i>ikke</i> medtages i en statistik over offentlige finanser, med mindre der er tale om kapitaloverførsler til et kvasiselskab organisatorisk placeret i en anden delsektor end tilskudsyderen. Således inkluderes eksempelvis kapitaltilskud fra selvstyret til de kommunalt ejede elværker, mens selvstyrets tilskud til egne kvasiselskaber som Nukissiorfiit (Grønlands Energiforsyning) udelades. Rationalet herfor er, at kapitaloverførsler til kvasiselskaber organiseret i samme offentlige delsektor som tilskudsyderen betragtes som erhvervelse af ejerandelsbeviser, og dermed som en finansiel forskydning. Såfremt et offentligt kvasiselskab sælges eller privatiseres, betragtes det som en afhændelse af ejerandelsbeviser, hvorfor indtægter fra salget heller ikke indgår i statistikken.
<i>Kapitaltilskud På 71 mio. kr. holdes udenfor statistikken</i>	Konkret betyder det, at kapitaltilskud til offentlige kvasiselskaber på 71 mio. kr. i 2010 ikke medtages i statistikken over Grønlands offentlige budgetter. Heraf overføres 78 mio. kr. til forbedring og udvidelse af den offentlige ejede del af boligmassen, mens Mittarfeqarfiit (Grønlands Lufthavnsvæsen) modtager 3 mio. kr. i kapitaltilskud af selvstyret til udbygning af landingsbaner mm.

### 5.3 Realøkonomisk fordeling

Den realøkonomiske fordeling af offentlige udgifter og indtægter har som formål at opdele aktiviteterne efter den måde, hvorpå ressourceallokeringen i økonomien påvirkes. Den realøkonomiske fordeling er forholdsvis entydig og derfor velegnet til sammenligning af sektoren for offentlig forvaltning og service på tværs af lande samt over tid.

Overordnet skelnes der mellem *driftsudgifter* og *kapitaludgifter*. Driftsudgifter er udgifter, der vedrører selve driften af den offentlige forvaltning og den deraf følgende produktion af varer og tjenesteydelser. Kapitaludgifter er udgifter, der vedrører investeringer og udbygning af kapitalapparatet i form af bygninger, maskiner o.l.

*Driftsudgifter* Driftsudgifter opdeles på *konsum* og *overførsler*, idet

- *konsum* er udgifter til forbrugs- og investeringsaktivitet, hvor det offentlige umiddelbart lægger beslag på ressourcer (varer, tjenester og arbejdskraft) i den private sektor, og herved bidrager til den samlede indkomstdannelse i samfundet.
- *overførsler* er omfordelende aktiviteter fx folkepension, hvortil der ikke knyttes ressourcer, men hvor der sker en omfordeling af formuer og indkomster mellem økonomiens forskellige sektorer.

*Kapitaludgifter* Kapitaludgifter opdeles på *kapitalakkumulation* og *kapitaloverførsler*, idet

- *kapitalakkumulation* er den offentlige forvaltning og servicesektors opbygning af kapitalapparatet i form af nyinvesteringer samt bygge- og anlægsudgifter.
- *kapitaloverførslerne* er investeringstilskud og overførsler øremærket for anlægsudgifter til andre offentlige delsektorer og virksomheder.

Sammenfattende haves således:

$$\begin{array}{r} \text{Konsum} \\ + \text{Overførsler} \\ \hline = \text{Driftsudgifter} \end{array}$$

$$\begin{array}{r} \text{Kapitalakkumulation} \\ + \text{Kapitaloverførsler} \\ \hline = \text{Kapitaludgifter} \end{array}$$

$$\begin{array}{r} \text{Driftsudgifter} \\ + \text{Kapitaludgifter} \\ \hline = \text{Drifts- og kapitaludgifter i alt} \end{array}$$

### 5.3.1 Realøkonomiske udgiftsposter

Nedenfor følger en gennemgang af posterne i den realøkonomiske opstilling af de offentlige udgifter og indtægter.

#### 1. Aflønning af ansatte

Omfatter alle betalinger og ydelser fra offentlige arbejdsgivere som betaling for ansattes arbejde, herunder også naturalieydelser som fx fri bolig, bil, telefon. Omfatter også bidrag til sociale sikringsordninger som fx pensionsbidrag.

#### 2. Forbrug af fast realkapital

Omfatter et skøn over værdiforringelsen af kapitalapparatets værdi pga. økonomisk forældelse og fysisk nedslidning af fx maskiner. Begrebet må ikke forveksles med afskrivninger i fx skattemæssig henseende.

#### 3. Forbrug i produktionen

Omfatter udgifter til køb af varer og tjenester, herunder også ekstern konsulent-hjælp, der forbruges/benyttes i produktionen af offentlige ydelser.

#### 4. Sociale overførsler i naturalier

Ydelser, der produceres af private, men som købes af det offentlige og stilles til rådighed for brugerne fx gratis udlevering af medicin. Der er p.t. ikke tilstrækkelig information for opgørelse af sociale overførsler i naturalier i Grønland.

#### 5. Salg af varer og tjenester

Omfatter brugerbetaling, salg af brugt inventar, salg af konsulenttydelser til private eller andre sektorer, m.v. Der er kun tale om salg af varer/tjenester, hvor der foreligger betaling og hvor køberen kan siges at indgå i transaktionen frivilligt – ellers er der tale om en skat. Offentlige kvasiselskaber eller offentlige selskabers salg af varer produceret på markedsvilkår er *ikke* medregnet i denne kategori.

#### 6. Konsum i alt

Da det offentliges tjenesteydelser stilles så godt som gratis til rådighed for befolkningen, foreligger der ingen priser til at værdiansætte produktionen med. I praksis måles værdien af konsumet derfor som summen af omkostninger der er medgået med fradrag af indtægter fra salg af varer og tjenester:

	Aflønning af ansatte
+	Forbrug af fast realkapital
+	Forbrug i produktionen
+	<u>Sociale overførsler i naturalier</u>
-	<u>Salg af varer og tjenester</u>
=	<u>Konsum</u>

#### 7. Renter m.v.

Renteudgifter på offentlig gæld og kurstab på udstedte obligationer fordeles ud over lånets løbetid og disse andele tillægges løbende i opgørelsen af årets renteudgifter, således at der fås en retvisende billede af det offentliges samlede låneomkostninger.

#### 8. Subsidier

Omfatter de løbende overførsler i form af driftstilskud, som den offentlige forvaltning og servicesektor overfører til producenter af markedsmæssige ydelser, med henblik på at skabe arbejdspladser, samt påvirke priser og/eller lønninger.

*Til offentlige kvasiselskaber:* Omfatter subsidier til de offentlige kvasiselskaber til dækning af løbende driftsunderskud.

*Til andre selskaber:* Subsidier til offentlige og private selskaber til dækning af løbende driftsunderskud.

#### 9. Andre løbende overførsler

Løbende overførsler til andre offentlige delsektorer, husholdninger, private non-profit institutioner Og til udlandet.

*Til andre offentlige delsektorer:* Her er tale om selvstyrets bloktilskud til kommunerne. Bloktilskuddet fra den danske stat er ikke indregnet her, da der som nævnt skelnes mellem *den danske stat*, og *den statslige sektor i Grønland*.

*Til sociale kasser og fonde:* Der er tale om enheder der leverer sociale ydelser, fx dagpenge, og hvor ansvaret for bidrag hertil og udbetalinger påhviler offentlig forvaltning og service. Ofte er det et lovkrav for store dele af befolkningen at indbetale til sådanne ordninger. Sociale kasser og fonde findes p.t. ikke i Grønland.

*Til husholdninger:* Primært sociale overførsler som pensioner, arbejdsløsheds-, syge- og barselsdagpenge, boligydelse, SU samt sociale sikringsydelser.

*Til private nonprofit institutioner rettet mod husholdninger:* Primært tilskud til interesseorganisationer, herunder faglige organisationer, hvor husholdningers interesser tilgodeses.

#### 10. Løbende overførsler i alt

Summen af udgiftsposterne 7-9.

11. Driftsudgifter i alt  
Summen af udgiftsposterne 1-9.
12. Faste nyinvesteringer  
Omfatter erhvervelse af fast realkapital med en forventet levetid på over ét år, fx maskiner og bygninger. Kategorien omhandler især forbrændingsanlæg, samt veje, havne og broer, der ejes af offentlige forvaltning og service.
13. Køb af bygninger o.a. eksisterende investeringsgoder i øvrigt  
Køb af ejendomme, hvor det vigtigste element er eksisterende bygninger og anlæg. Opgøres netto, med udgifter til køb af bygninger o.a., fratrukket indtægter ved salg af andre bygninger.
14. Lagerændring  
Offentlige forvaltning og service har pr. definition kun strategiske lagre fx nødhjælpslagre eller interventionslagre som overskudslagre. Alle andre køb af varer forbruges pr. definition straks og betragtes som forbrug i produktionen. Størrelsen opgøres netto som indkøb til lager fratrukket forbrug fra lager.
15. Køb af jord og rettigheder  
Køb af ejendomme (ikke medregnet bygninger og anlæg beliggende på grunden – disse hører under *køb af bygninger o.a.*). Medregnet her er også køb af rettigheder fx patenter, ophavsrettigheder og varemærker. Størrelsen opgøres netto fratrukket indtægt ved salg af tilsvarende.
16. Kapitalakkumulation i alt  
Summen af udgiftsposterne 12-15.
17. Investeringstilskud og kapitaloverførsler i øvrigt  
Overførsler, der er øremærkede, såsom hel eller delvis finansiering af nyinvesteringer, herunder kompensation for ødelæggelse eller beskadigelse ved naturkatastrofer o.l.

### 5.3.2 Realøkonomiske indtægtsposter

1. Bruttoestindkomst  
Den del af bruttofaktoriindkomsten ved produktionen af offentlige ydelser, der tilfalder den offentlige forvaltning og servicesektor. Da den offentlige produktionsværdi opgøres fra omkostningssiden, svarer bruttoestindkomsten pr. definition til forbruget af fast realkapital i den offentlige forvaltning og service:

	Aflønning af ansatte
+	Forbrug af fast realkapital
+	Forbrug i produktionen
+	Produktionsværdi
-	Forbrug i produktionen
=	Bruttofaktorindkomst
-	Forbrug af fast realkapital
=	Bruttoestindkomst

2. Udtræk af indkomst fra offentlige kvasiselskaber  
Udbytte fra de udbyttegivende offentlige kvasiselskaber.  
Bemærk, at det kun er de udbyttegivende kvasiselskaber, der posteres i denne kategori: Underskudsgivende offentlige kvasiselskaber posteres på udgiftssiden, under *Subsidier til offentlige kvasiselskaber*.
3. Renter samt udbytter  
Renteindtægter samt udbytter fra de offentlige ejede aktieselskaber.

Bemærk, at subsidier til offentligt ejede aktieselskaber posteres på udgiftssiden, under *Subsidier til andre virksomheder*.

4. Indtægter fra jord og rettigheder m.v.  
Den indtægt, som det offentlige via sit ejerskab af jord og rettigheder fx patenter får som modydelse for overdragelse af brugsretten.
5. Produktions- og importskatter (indirekte skatter)  
Skatter og afgifter, der pålægges produktionen og importen af varer og tjenester. Her medtages to underpunkter: *Importskatter* (told) er den største enkeltpost, mens *Ensfragtafgift*, der finansierede ensprissystemet, medtages for belysning af dette særlige grønlandske forhold.
6. Løbende indkomst- og formueskatter (direkte skatter)  
Alle obligatoriske betalinger, som det offentlige regelmæssigt opkræver af selskaber og husholdninger; personlige indkomstskatter, selskabsskatter, samt afgifter på køretøjer, herunder snescootere.
7. Obligatoriske bidrag til sociale sikringsordninger  
Findes p.t. ikke i Grønland.
8. Frivillige bidrag til sociale sikringsordninger  
Findes p.t. ikke i Grønland.
9. Imputerede bidrag til sociale sikringsordninger  
Findes p.t. ikke i Grønland.
10. Andre løbende overførsler:  
Obligatoriske løbende bidrag fra andre offentlige delsektorer, andre indenlandske sektorer samt udlandet. Det drejer sig primært om bloktilskud fra den danske stat til selvstyret, samt indtægter fra fiskerilicens i forbindelse med aftalen med EU.
11. Driftsindtægter i alt  
Summen af indtægtsposterne 1-10.
12. Kapitalskatter  
Skatter på formue og ejendom. Findes p.t. ikke i Grønland.
13. Andre kapitaloverførsler  
Tilskud m.v. øremærket for afholdelse af anlægsudgifter.

## 5.4 Funktionel fordeling

Den funktionelle fordeling belyser det umiddelbare formål med de offentlige udgifter. Der anvendes den internationalt anerkendte klassifikation Classification of Functions of Government, COFOG. I opdelingen skelnes der overordnet mellem ti hovedgrupper af udgifter:

- Generelle offentlige tjenester
- Forsvar
- Offentlig orden og sikkerhed
- Økonomiske anliggender
- Miljøbeskyttelse
- Boliger og offentlige faciliteter
- Sundhedsvæsen
- Fritid, kultur og religion
- Undervisning
- Social beskyttelse

Hertil kommer gruppen *Andre poster*, der omfatter ikke-funktionsfordelte udgifter. De ikke-funktionsfordelte udgifter omfatter udelukkende afskrivninger på anlægsaktiver også kaldet forbrug af fast realkapital.

Nedenfor gennemgås den funktionelle fordeling med eksempler.

- |                                      |     |  |
|--------------------------------------|-----|--|
| <i>Generelle offentlig tjenester</i> | 1.1 | Udøvende og lovgivende organer, skatte- og finansvæsen<br>Udgifter til den centrale og generelle, politiske og økonomiske administration samt tilhørende enheder fx Landsstyret, Landstinget og Ombudsmandsinstitutionen.  |
|                                      | 1.2 | Økonomisk bistand til udlande<br>Økonomisk støtte i kontanter eller naturalier til udlande,  |
|                                      | 1.3 | Generelle tjenester<br>Personaletjenester, generelle statistiske tjenesteydelser (Grønlands Statistik), offentlige registre, drift af bygninger, offentligt drevne trykkerier, centraliserede databehandlingstjenester.  |
|                                      | 1.4 | Grundforskning og F&U inden for generelle offentlige tjenester<br>Udgifter, lån og tilskud til grundforskning fx ASIAQ.  |
|                                      | 1.5 | Generelle offentlige tjenester mv.<br>Udgifter til afholdelse af valg, folkeafstemninger, afskrivning på konsumposter.   |
|                                      | 1.6 | Transaktioner i forb. med offentlig gæld og overførsler af generel art<br>Rentebetaling og emissionsomkostninger i forbindelse med offentlige lån. Overførsler af generel art mellem forskellige forvaltningsniveauer fx selvstyrets generelle overførsler til kommunerne.                             |
| <i>Forsvar</i>                       | 2.1 | Militært forsvar mv.<br>Udgifter til det militære forsvar; Grønlands Kommando og Sirius-patruljen samt fiskeriinspektion.  |
|                                      | 2.2 | Civilforsvar<br>Administration af civilforsvar samt støttetjenester for civilforsvar.  |
| <i>Offentlig orden og sikkerhed</i>  | 3.1 | Politi<br>Udgifter til politi.   |
|                                      | 3.2 | Brandvæsen<br>Udgifter til brandvæsen.   |
|                                      | 3.3 | Domstole<br>Udgifter til retsvæsen.  |
|                                      | 3.4 | Fængsler<br>Udgifter til fængsler og anstalter.  |
|                                      | 3.5 | Offentlig orden og sikkerhed mv.<br>Andre udgifter til orden og sikkerhed m.v.   |
| <i>Økonomiske anliggender</i>        | 4.1 | Generelle anliggender inden for økonomi, handel og arbejdsmarked<br>Udgifter vedr. eksportfremstød, handelspolitikker, generel regulering af monopoler, registrering af varemærker og ophavsret, vejrudsigt, styring af arbejdsmarked, generel erhvervsstøtte, arbejdsformidling, forbrugerinteresser, |
|                                      | 4.2 | Landbrug, skovbrug, fiskeri og jagt<br>Udgifter til kontrol, støtte og regulering af disse erhverv.  |

- 4.3 Brændstof og energi  
Udgifter til kontrol og leverancer af el, varme og gas. Efterforskning af mineralolie- og naturgasforekomster mm.
  - 4.4 Råstofudvinding, fremstillingsvirk. og bygge- og anlægsvirksomhed  
Udgifter til kontrol, støtte og regulering af disse erhverv.
  - 4.5 Transport, kommunikation og andre erhverv  
Drift, anlæg og vedligeholdelse af veje (herunder broer og tunneller), vandveje og havne (herunder istjeneste), jernbaner, lufttransport, samt anden transport (herunder kommunal drift af eller støtte til busselskaber).
  - 4.6 F&U i emner inden for økonomi  
Udgifter til forskning og udviklingen inden for økonomiske anliggender.
  - 4.7 Økonomiske anliggender mv.  
Øvrige udgifter til økonomiske anliggender fx generelle tilskud der ikke kan henføres til en af ovenstående sektorer.
- Miljøbeskyttelse*
- 5.1 Affalds- og spildevandshåndtering, forureningsbekæmpelse  
Udgifter til indsamling, behandling og bortskaffelse af affald. Drift og anlæg af kloakeringssystemer og spildevandshåndtering. Udgifter til beskyttelse af atmosfæren og klimaet, beskyttelse af jord og grundvand, forureningsbekæmpelse mm.
  - 5.2 Beskyttelse af biodiversitet og landskab  
Udgifter til beskyttelse af dyre- og planteliv samt landskaber.
  - 5.3 Miljøbeskyttelse mv.  
Øvrige udgifter til miljøbeskyttelse, generelle overførsler til miljøbeskyttelse.
- Boliger og offentlige faciliteter*
- 6.1 Boligbyggeri  
Udgifter forbundet med tilsyn, opretholdelse og forbedring af boligmassen, samt tilskud givet efter andre kriterier end husstandsindkomst boligbørnetilskud.
  - 6.2 Boliger og offentlige faciliteter  
By- og egnsudvikling: Udgifter til generel byggemodning, landmåling, planlægningsinstitutioner m.v. Konstruktion og vedligeholdelse af offentlige vandværker, taphuse, rørledninger m.v. Gadebelysning, Forskning og udvikling inden for boliger og offentlige faciliteter.
- Sundhedsvæsen*
- 7.1 Medicinske produkter, apparater og udstyr  
Udgifter vedr. levering af farmaceutiske og medicinske produkter samt medicinsk udstyr som fx briller, høreapparater mm.
  - 7.2 Ambulant behandling  
Individuelle sundhedstjenester vedr. almen lægehjælp, speciallægehjælp, tandbehandling samt paramedicinske ydelser fx akupunktur, forpleje mm.
  - 7.3 Hospitalstjenester  
Individuelle sundhedstjenester, der falder ind under hospitalsvæsenet, pleje- og rekonvalescenthjem samt medicinske centre og fødeklinikker.
  - 7.4 F&U inden for sundhedsvæsen  
Udgifter vedr. forskning og udvikling inden for sundhedsvæsenet.
  - 7.5 Sundhedsvæsen mv.  
Øvrige udgifter vedr. drift af sundhedsvæsenet.



- Fritid, kultur og religion*
- 8.1 Fritids- og sportstjenester  
Anlæg og vedligeholdelse af rekreative områder; sportspladser, legepladser samt tilskud til idrætsforeninger.
  - 8.2 Kulturtjenester  
Forsamlingshuse, biblioteker, museer, teatre, historiske bygninger, sangkor, kulturelle aktiviteter, radio og tv, aviser, pladeselskaber
  - 8.3 Religiøse og andre organisationer  
Udgifter til drift af Folkekirken, tilskud til ungdoms- og sociale organisationer, fagforeninger, politiske partier mm.
  - 8.4 Fritid, kultur og religion mv.  
Forvaltning, koordination og overvågning af overordnede politikker vedr. området. Øvrige udgifter til fritid, kultur og religion der ikke kan henføres til en af ovenstående sektorer.
- Undervisning*
- 9.1 Folkeskolen og lign.  
Udgifter til folkeskolen, ungdoms- og efterskoler.
  - 9.2 Ungdomsuddannelsesniveau  
Udgifter til skoler under ungdomsuddannelserne fx gymnasier, handelsskoler og tekniske skoler.
  - 9.3 Højere og videregående uddannelse  
Udgifter til skoler under højere- og videregående uddannelser fx universiteter.
  - 9.4 Undervisning uden for niveauplacering  
Udgifter til skoler uden for niveauplacering fx voksen- og efteruddannelse.
  - 9.5 Undervisning mv.  
Udgifter til drift af kollegier og hjælpetjenester i forbindelse med undervisning samt administration af området.
- Social beskyttelse*
- 10.1 Sygdom og invaliditet  
Overførsler fra det offentlige, der kompenserer for manglende eller reduceret indkomst fx sygedagpenge, revalidering, udgifter ved arbejdsprøvning og fleksjob. Drift af sociale institutioner for handicappede.
  - 10.2 Alderdom  
Overførsler fra det offentlige ved førtidspension og pension, hjælpemidler til ældre, hjemmehjælp samt drift af sociale institutioner fx alderdomshjem.
  - 10.3 Familie og børn  
Social beskyttelse i form af kontante ydelser og ydelser i naturalier til familier med børn. Barselsdagpenge, børnepenge. Udgifter til sociale institutioner fx dagpleje, børnehaver, børnehjem, plejefamilier mm.
  - 10.4 Arbejdsløshed  
Overførsler fra det offentlige, der kompenserer for manglende eller reduceret indkomst ved arbejdsløshed.
  - 10.5 Bolig  
Boligsikring samt anden social beskyttelse i form af ydelser til husholdninger som hjælp til betaling af boligudgifter.
  - 10.6 Sociale ydelser i.a.n.  
Individuelle sociale ydelser til personer, som er eller risikerer at blive socialt marginaliseret fx ubemidlede, lavindkomstgrupper, alkohol- og stofmisbrugere, volds ofre mv. Udgifter til krisecentre, forebyggelse og anden offentlig hjælp.

10.7 Social beskyttelse mv.

Øvrige udgifter til social beskyttelse samt F&U inden for social beskyttelse.

*Andre poster*

11. 1 Ikke-funktionsfordelte udgifter

Forbrug af fast realkapital (svarer til bruttoestindkomst).

## 6. Tabelafsnit

Publikationens sidste del er et tabelafsnit med tabeller af større detaljeringsgrad. Tabelafsnittet indeholder følgende tabelmateriale:

### **Kommunale tabeller:**

Tabel 1: Udgifter i den kommunale sektor, realøkonomisk fordeling. Årets priser

Tabel 2: Indtægter i den kommunale sektor, realøkonomisk fordeling. Årets priser

Tabel 3: Udgifter i den kommunale sektor, funktionel fordeling. Årets priser

Tabel 4: Funktionel og realøkonomisk krydsfordeling af drifts- og kapitaludgifter for den kommunale sektor 2010. Årets priser

### **Selvstyre tabeller:**

Tabel 5: Udgifter i den selvstyrede sektor, funktionel fordeling. Årets priser

Tabel 1.

## Udgifter i den kommunale sektor, realøkonomisk fordeling. Årets priser

		2006	2007	2008	2009*	2010*
		1.000 kr.				
1	Aflønning af ansatte	1.567.341	1.665.853	1.742.257	1.726.563	1.819.077
2	Forbrug af fast realkapital	202.012	203.639	220.929	235.585	219.792
3	Forbrug i produktionen	802.060	954.191	995.235	1.018.959	1.030.784
4	Sociale overførsler i naturalier	-	-	-	-	-
5	Salg af varer og tjenester	254.834	268.374	281.761	240.481	246.580
<b>6</b>	<b>Konsum i alt (1+2+3+4-5)</b>	<b>2.316.578</b>	<b>2.555.309</b>	<b>2.676.660</b>	<b>2.740.626</b>	<b>2.823.073</b>
7	Renter m.v.	9.676	10.265	10.062	8.156	7.454
8	Subsidier	42.408	47.110	50.738	56.983	63.585
8.1	Til offentlige kvasiselskaber	28.562	32.937	35.246	26.974	34.951
8.2	Til andre virksomheder	13.845	14.173	15.492	30.009	28.634
9	Andre løbende overførsler	841.806	887.497	932.346	928.508	1.000.907
9.1	Til andre offentlige delsektorer	-	-	-	-	-
9.1.1	Den statslige sektor i Grønland	-	-	-	-	-
9.1.2	Sociale kasser og fonde	-	-	-	-	-
9.1.3	Den selvstyrede sektor	-	-	-	-	-
9.1.4	Den kommunale sektor	-	-	-	-	-
9.2	Til husholdninger	797.250	840.578	874.631	874.020	939.435
9.3	Til private nonprofit institutioner	44.556	46.919	57.715	54.488	61.472
9.4	Til udlandet	-	-	-	-	-
9.4.1	Til den danske stat	-	-	-	-	-
9.4.2	Til Danmark i øvrigt	-	-	-	-	-
9.4.3	Til udland i øvrigt	-	-	-	-	-
<b>10</b>	<b>Løbende overførsler i alt (7+8+9)</b>	<b>893.889</b>	<b>944.872</b>	<b>993.146</b>	<b>993.647</b>	<b>1.071.946</b>
<b>11</b>	<b>Driftsudgifter i alt (6+10)</b>	<b>3.210.467</b>	<b>3.500.181</b>	<b>3.669.807</b>	<b>3.734.273</b>	<b>3.895.019</b>
12	Faste nyinvesteringer	203.275	190.401	274.805	242.291	286.294
13	Køb af bygninger o.a. eksisterende investeringsgoder i øvrigt	-3.387	-24.795	-35.985	-14.094	-10.858
14	Lagerændring	-	-	-	-	-
15	Køb af jord og rettigheder, netto	-	-	-	-	-
<b>16</b>	<b>Kapitalakkumulation i alt (12+13+14+15)</b>	<b>199.889</b>	<b>165.606</b>	<b>238.820</b>	<b>228.197</b>	<b>275.436</b>
17	Investeringsstilskud og kapitaloverførsler i øvrigt	52.482	41.563	60.645	-	-
17.1	Til offentlige kvasiselskaber	-	-	-	-	-
17.2	Til andre virksomheder	259	-	42	-	-
17.3	Til andre offentlige delsektorer	-	-	-	-	-
17.3.1	Den statslige sektor i Grønland	-	-	-	-	-
17.3.2	Sociale kasser og fonde	-	-	-	-	-
17.3.3	Den selvstyrede sektor	-	-	-	-	-
17.3.4	Den kommunale sektor	-	-	-	-	-
17.4	Til husholdninger	6.769	554	3.824	-	-
17.5	Til private nonprofit institutioner	45.454	41.008	56.778	-	-
17.6	Til udlandet	-	-	-	-	-
17.6.1	Til Danmark	-	-	-	-	-
17.6.2	Til udland i øvrigt	-	-	-	-	-
<b>18</b>	<b>Kapitaloverførsler i alt (17)</b>	<b>52.482</b>	<b>41.563</b>	<b>60.645</b>	<b>-</b>	<b>-</b>
<b>19</b>	<b>Kapitaludgifter (16+18)</b>	<b>252.370</b>	<b>207.168</b>	<b>299.465</b>	<b>228.197</b>	<b>275.436</b>
<b>20</b>	<b>Drifts- og kapitaludgifter i alt (11+19)</b>	<b>3.462.838</b>	<b>3.707.350</b>	<b>3.969.272</b>	<b>3.962.470</b>	<b>4.170.455</b>

Anm. Opgørelsen er konsolideret, og overførsler mellem de offentlige delsektorer er derfor, i henhold til ENS 1995, ikke medtaget. Kapitaltilskud på 36 mio. kr. til egne kvasiselskaber i 2010 er dermed ikke indeholdt i statistikken. Budgettal er angivet med \*.

Tabel 2.

## Indtægter i den kommunale sektor, realøkonomisk fordeling. Årets priser

	2006	2007	2008	2009*	2010*
	1.000 kr.				
1	202.012	203.639	220.929	235.585	219.792
2	64.123	60.710	63.577	62.920	62.841
3	58.117	55.049	51.174	64.035	52.224
3.1	58.117	55.049	51.174	64.035	52.224
3.2	-	-	-	-	-
4	-	-	-	-	-
4.1	-	-	-	-	-
4.2	-	-	-	-	-
5	-	-	-	-	-
5.1	-	-	-	-	-
5.2	-	-	-	-	-
5.3	-	-	-	-	-
6	1.605.288	1.723.632	1.709.431	1.821.565	1.823.211
7	-	-	-	-	-
8	-	-	-	-	-
9	-	-	-	-	-
10	1.665.446	1.701.831	1.805.332	1.804.097	1.950.745
10.1	1.665.131	1.701.531	1.805.332	1.804.097	1.950.745
10.1.1	132	158	20	-	-
10.1.2	-	-	-	-	33
10.1.3	1.664.999	1.701.373	1.805.312	1.804.097	1.950.712
10.1.4	-	-	-	-	-
10.2	315	300	-	-	-
10.3	-	-	-	-	-
10.3.1	-	-	-	-	-
10.3.2	-	-	-	-	-
10.3.3	-	-	-	-	-
10.3.3.1	-	-	-	-	-
10.3.3.2	-	-	-	-	-
11	3.594.987	3.744.861	3.850.445	3.988.202	4.108.813
12	-	-	-	-	-
13	97.354	175.887	182.660	120.200	156.060
13.1	97.354	175.887	182.660	120.200	156.060
13.1.1	-	-	-	-	-
13.1.2	-	-	-	-	-
13.1.3	97.354	175.887	182.660	120.200	156.060
13.1.4	-	-	-	-	-
13.2	-	-	-	-	-
13.3	-	-	-	-	-
13.3.1	-	-	-	-	-
13.3.2	-	-	-	-	-
13.3.3	-	-	-	-	-
14	97.354	175.887	182.660	120.200	156.060
15	3.692.341	3.920.748	4.033.105	4.108.402	4.264.873
	384.520	244.680	180.638	253.929	213.794
	229.503	213.399	63.833	145.932	94.418

Anm. Budgettal er angivet med \*.

Tabel 3.

## Udgifter i den kommunale sektor, funktional fordeling. Årets priser

		2006	2007	2008	2009*	2010*
		1.000 kr.				
<b>1-11</b>	<b>I alt</b>	<b>3.462.838</b>	<b>3.707.350</b>	<b>3.969.272</b>	<b>3.962.470</b>	<b>4.170.455</b>
<b>1.</b>	<b>Generelle offentlig tjenester</b>	<b>502.281</b>	<b>543.426</b>	<b>568.844</b>	<b>674.944</b>	<b>564.907</b>
1.1	Udøvende og lovgivende organer, skatte- og finansvæsen	466.897	496.854	534.630	630.618	521.952
1.2	Økonomisk bistand til udlande	-	-	-	-	-
1.3	Generelle tjenester	162	289	1.386	295	-
1.4	Grundforskning og F & U inden for generelle offentlige tjenester	-	-	-	-	-
1.5	Generelle offentlige tjenester mv.	25.501	36.231	22.977	36.087	35.719
1.6	Transaktioner i forb. med offentlig gæld og overførsler af generel art	9.721	10.053	9.850	7.944	7.236
<b>2.</b>	<b>Forsvar</b>	<b>-</b>	<b>-</b>	<b>-</b>	<b>-</b>	<b>-</b>
2.1	Militært forsvar mv.	-	-	-	-	-
2.2	Civilforsvar	-	-	-	-	-
<b>3.</b>	<b>Offentlig orden og sikkerhed</b>	<b>39.775</b>	<b>45.441</b>	<b>43.948</b>	<b>40.909</b>	<b>40.981</b>
3.1	Politi	-	-	-	-	-
3.2	Brandvæsen	39.775	45.441	43.948	40.909	40.981
3.3	Domstole	-	-	-	-	-
3.4	Fængsler	-	-	-	-	-
3.5	Offentlig orden og sikkerhed mv.	-	-	-	-	-
<b>4.</b>	<b>Økonomiske anliggender</b>	<b>205.085</b>	<b>179.504</b>	<b>201.011</b>	<b>231.295</b>	<b>228.051</b>
4.1	Generelle anliggender indenfor økonomi, handel og arbejdsmarked	18.904	8.972	5.889	13.436	6.633
4.2	Landbrug, skovbrug, fiskeri og jagt	1.227	1.764	2.606	2.106	2.158
4.3	Brændstof og energi	3.478	1.020	1.195	405	-
4.4	Råstofudvinding, fremstillingsvirk. og bygge- og anlægsvirk.	66.416	72.494	66.224	51.053	70.176
4.5	Transport, kommunikation og andre erhverv	101.301	110.703	143.888	135.183	122.388
4.6	F & U i emner inden for økonomi	-	-	-	-	-
4.7	Økonomiske anliggender mv.	13.759	-15.449	-18.791	29.112	26.695
<b>5.</b>	<b>Miljøbeskyttelse</b>	<b>63.338</b>	<b>77.894</b>	<b>77.960</b>	<b>70.417</b>	<b>87.175</b>
5.1	Affalds- og spildevandshåndtering, forureningsbekæmpelse	58.477	74.314	74.446	67.007	78.707
5.2	Beskyttelse af biodiversitet og landskab	-	-	-	-	-
5.3	Miljøbeskyttelse mv.	4.861	3.580	3.513	3.410	8.468
<b>6.</b>	<b>Boliger og offentlige faciliteter</b>	<b>64.918</b>	<b>93.249</b>	<b>153.270</b>	<b>14.682</b>	<b>71.867</b>
6.1	Boligbyggeri	56.704	50.232	95.912	-	10.500
6.2	By- og egnsudvikling	1.716	37.667	51.701	10.386	55.879
6.3	Boliger og offentlige faciliteter mv.	6.498	5.350	5.656	4.296	5.488
<b>7.</b>	<b>Sundhedsvæsen</b>	<b>-</b>	<b>-</b>	<b>-</b>	<b>-</b>	<b>-</b>
7.1	Medicinske produkter, apparater og udstyr	-	-	-	-	-
7.2	Ambulant behandling	-	-	-	-	-
7.3	Hospitalstjenester	-	-	-	-	-
7.4	F & U inden for sundhedsvæsen	-	-	-	-	-
7.5	Sundhedsvæsen mv.	-	-	-	-	-
<b>8.</b>	<b>Fritid, kultur og religion</b>	<b>103.439</b>	<b>118.706</b>	<b>123.178</b>	<b>111.681</b>	<b>119.072</b>
8.1	Fritids- og sportstjenester	30.479	42.506	50.397	26.209	25.784
8.2	Kulturtjenester	48.301	50.245	46.529	36.140	38.499
8.3	Religiøse og andre organisationer	6.606	7.230	7.261	6.242	5.481
8.4	Fritid, kultur og religion mv.	18.053	18.725	18.991	43.090	49.308
<b>9.</b>	<b>Undervisning</b>	<b>705.250</b>	<b>783.642</b>	<b>811.632</b>	<b>809.263</b>	<b>904.512</b>
9.1	Folkeskolen og lign.	632.777	687.532	711.571	699.378	785.736
9.2	Ungdomsuddannelsesniveau	33.054	51.814	57.843	60.163	68.807
9.3	Højere og videregående uddannelse	-	-	-	-	-
9.4	Undervisning uden for niveauplacering	14.164	11.611	10.367	17.575	14.905
9.5	Undervisning mv.	25.255	32.685	31.851	32.147	35.064
<b>10.</b>	<b>Social beskyttelse</b>	<b>1.576.739</b>	<b>1.661.848</b>	<b>1.768.500</b>	<b>1.773.694</b>	<b>1.934.098</b>
10.1	Sygdom og invaliditet	113.766	131.190	156.741	146.853	180.694
10.2	Alderdom	718.926	775.182	835.914	810.505	860.138
10.3	Familie og børn	489.124	508.802	544.717	560.652	624.568
10.4	Arbejdsløshed	25.535	30.382	32.045	23.798	24.580
10.5	Bolig	119.415	121.629	122.203	128.139	130.184
10.6	Sociale ydelser i.a.n.	108.499	93.319	75.634	101.824	111.203
10.7	Social beskyttelse mv.	1.474	1.344	1.247	1.923	2.731
<b>11.</b>	<b>Andre poster</b>	<b>202.012</b>	<b>203.639</b>	<b>220.929</b>	<b>235.585</b>	<b>219.792</b>
11.1	Ikke-funktionsfordelte udgifter	202.012	203.639	220.929	235.585	219.792

Anm. Opgørelsen er konsolideret, og overførsler mellem de offentlige delsektorer er derfor, i henhold til ENS 1995, ikke medtaget. Kapitaltilskud på 36 mio. kr. til egne kvasiselskaber i 2010 er dermed ikke indeholdt i statistikken. Budgettal er angivet med \*.

Tabel 4.

**Funktionel og realøkonomisk krydsfordeling af drifts- og kapitaludgifter for den kommunale sektor 2010. Årets priser**

	Driftsudgifter								
	Konsum					Konsum i alt (1+2+3 +4-5)	Renter m.v.	Subsidier	
	Aflønning af ansatte	Forbrug af fast real- kapital	Forbrug i produk- tionen	Sociale over- førsler i natu- ralier	Salg af varer og tjenester			Til offent- lige kvasi- selskaber	Til andre virksom- heder
	1	2	3	4	5	6	7	8.1	8.2
	1.000 kr.								
<b>1-11 I alt</b>	<b>1.819.077</b>	<b>219.792</b>	<b>1.030.784</b>	-	<b>246.580</b>	<b>2.823.073</b>	<b>7.454</b>	<b>34.951</b>	<b>28.634</b>
<b>1. Generelle offentlige tjenester</b>	<b>359.112</b>	-	<b>210.082</b>	-	<b>15.322</b>	<b>553.872</b>	<b>7.236</b>	-	-
1.1 Udøvende og lovgivende organer, skatte- og finans.	355.839	-	171.949	-	9.635	518.153	-	-	-
1.2 Økonomisk bistand til udlande	-	-	-	-	-	-	-	-	-
1.3 Generelle tjenester	-	-	-	-	-	-	-	-	-
1.4 Grundforskning og F & U inden for generelle off. tjenester	-	-	-	-	-	-	-	-	-
1.5 Generelle offentlige tjenester mv.	3.273	-	38.133	-	5.687	35.719	-	-	-
1.6 Transaktioner i forb. med offentlig gæld mv.	-	-	-	-	-	-	7.236	-	-
<b>2. Forsvar</b>	-	-	-	-	-	-	-	-	-
2.1 Militært forsvar mv.	-	-	-	-	-	-	-	-	-
2.2 Civilforsvar	-	-	-	-	-	-	-	-	-
<b>3. Offentlig orden og sikkerhed</b>	<b>23.826</b>	-	<b>19.091</b>	-	<b>1.936</b>	<b>40.981</b>	-	-	-
3.1 Politi	-	-	-	-	-	-	-	-	-
3.2 Brandvæsen	23.826	-	19.091	-	1.936	40.981	-	-	-
3.3 Domstole	-	-	-	-	-	-	-	-	-
3.4 Fængsler	-	-	-	-	-	-	-	-	-
3.5 Offentlig orden og sikkerhed mv.	-	-	-	-	-	-	-	-	-
<b>4. Økonomiske anliggender</b>	<b>60.900</b>	-	<b>112.257</b>	-	<b>34.178</b>	<b>138.979</b>	-	<b>34.951</b>	<b>20.082</b>
4.1 Generelle anliggender indenfor økonomi, handel mv.	2.541	-	102	-	-	2.643	-	-	-
4.2 Landbrug, skovbrug, fiskeri og jagt	377	-	1.592	-	143	1.826	-	-	332
4.3 Brændstof og energi	-	-	-	-	-	-	-	-	-
4.4 Råstofudvinding, fremstillingsvirk. og bygge- og anlæg	27.197	-	25.714	-	18.142	34.769	-	34.302	1.030
4.5 Transport, kommunikation og andre erhverv	23.221	-	77.171	-	14.853	85.539	-	649	2.815
4.6 F & U i emner inden for økonomi	-	-	-	-	-	-	-	-	-
4.7 Økonomiske anliggender mv.	7.564	-	7.678	-	1.040	14.202	-	-	15.905
<b>5. Miljøbeskyttelse</b>	<b>41.334</b>	-	<b>87.518</b>	-	<b>75.463</b>	<b>53.389</b>	<b>218</b>	-	-
5.1 Affalds- og spildevandshåndtering mv.	40.418	-	84.944	-	75.347	50.015	218	-	-
5.2 Beskyttelse af biodiversitet og landskab	-	-	-	-	-	-	-	-	-
5.3 Miljøbeskyttelse mv.	916	-	2.574	-	116	3.374	-	-	-
<b>6. Boliger og offentlige faciliteter</b>	<b>44</b>	-	<b>11.155</b>	-	<b>8.152</b>	<b>3.047</b>	-	-	-
6.1 Boligbyggeri	-	-	-	-	-	-	-	-	-
6.2 By- og egnsudvikling	-	-	5.711	-	8.152	-2.441	-	-	-
6.3 Boliger og offentlige faciliteter mv.	44	-	5.444	-	-	5.488	-	-	-
<b>7. Sundhedsvæsen</b>	-	-	-	-	-	-	-	-	-
7.1 Medicinske produkter, apparater og udstyr	-	-	-	-	-	-	-	-	-
7.2 Ambulant behandling	-	-	-	-	-	-	-	-	-
7.3 Hospitalstjenester	-	-	-	-	-	-	-	-	-
7.4 F & U inden for sundhedsvæsen	-	-	-	-	-	-	-	-	-
7.5 Sundhedsvæsen mv.	-	-	-	-	-	-	-	-	-
<b>8. Fritid, kultur og religion</b>	<b>38.353</b>	-	<b>38.426</b>	-	<b>12.281</b>	<b>64.498</b>	-	-	-
8.1 Fritids- og sportstjenester	308	-	2.559	-	77	2.790	-	-	-
8.2 Kulturtjenester	16.020	-	13.674	-	2.333	27.361	-	-	-
8.3 Religiøse og andre organisationer	473	-	1.139	-	-	1.612	-	-	-
8.4 Fritid, kultur og religion mv.	21.552	-	21.054	-	9.871	32.735	-	-	-
<b>9. Undervisning</b>	<b>620.411</b>	-	<b>208.573</b>	-	<b>12.273</b>	<b>816.711</b>	-	-	-
9.1 Folkeskolen og lign.	543.232	-	160.962	-	1.933	702.261	-	-	-
9.2 Ungdomsuddannelsesniveau	44.210	-	25.350	-	4.617	64.943	-	-	-
9.3 Højere og videregående uddannelse	-	-	-	-	-	-	-	-	-
9.4 Undervisning uden for niveauplacering	12.063	-	2.666	-	130	14.599	-	-	-
9.5 Undervisning mv.	20.906	-	19.595	-	5.593	34.908	-	-	-
<b>10. Social beskyttelse</b>	<b>675.097</b>	-	<b>343.682</b>	-	<b>86.975</b>	<b>931.804</b>	-	-	<b>8.552</b>
10.1 Sygdom og invaliditet	101.749	-	24.949	-	10.433	116.265	-	-	8.552
10.2 Alderdom	208.782	-	59.650	-	15.208	253.224	-	-	-
10.3 Familie og børn	357.954	-	247.754	-	60.777	544.931	-	-	-
10.4 Arbejdsløshed	-	-	-	-	-	-	-	-	-
10.5 Bolig	1.143	-	1.437	-	205	2.375	-	-	-
10.6 Sociale ydelser i.a.n.	5.469	-	7.264	-	352	12.381	-	-	-
10.7 Social beskyttelse mv.	-	-	2.628	-	-	2.628	-	-	-
<b>11. Andre poster</b>	-	<b>219.792</b>	-	-	-	<b>219.792</b>	-	-	-
11.1 Ikke-funktionsfordelte udgifter	-	219.792	-	-	-	219.792	-	-	-

Tabel 4 (fortsat).

**Funktionel og realøkonomisk krydsfordeling af drifts- og kapitaludgifter for den kommunale sektor 2010. Årets priser**

Løbende overførsler				Løbende overførsler i alt 7+8+9	Drifts-udgifter i alt 6+10	Kapitaludgifter					Kapital-udgifter i alt 16+18	Drifts- og kapital-udgifter i alt 11+19	
Andre løbende overførsler						Kapital-akkumulation 12+13 +14+15	Kapitaloverførsler						Kapital-overførsler i alt
Til andre offentlige delsek-torer	Til hus-hold-ninger	Til private nonprofit institu-tioner	Til udland				Til offentlige kvasi-selskaber	Til andre virksom-heder	Til andre offentlige delsek-torer	Andre kapital-overførsler			
9.1	9.2	9.3	9.4	10	11	16	17.1	17.2	17.3	17.4 +17.5 +17.6	18	19	20
1.000 kr.													
-	<b>939.435</b>	<b>61.472</b>	-	<b>1.071.946</b>	<b>3.895.019</b>	<b>275.436</b>	-	-	-	-	-	<b>275.436</b>	<b>4.170.455</b>
-	-	<b>210</b>	-	<b>7.446</b>	<b>561.318</b>	<b>3.589</b>	-	-	-	-	-	<b>3.589</b>	<b>564.907</b>
-	-	<b>210</b>	-	<b>210</b>	<b>518.363</b>	<b>3.589</b>	-	-	-	-	-	<b>3.589</b>	<b>521.952</b>
-	-	-	-	-	-	-	-	-	-	-	-	-	-
-	-	-	-	-	-	-	-	-	-	-	-	-	-
-	-	-	-	-	<b>35.719</b>	-	-	-	-	-	-	-	<b>35.719</b>
-	-	-	-	<b>7.236</b>	<b>7.236</b>	-	-	-	-	-	-	-	<b>7.236</b>
-	-	-	-	-	-	-	-	-	-	-	-	-	-
-	-	-	-	-	-	-	-	-	-	-	-	-	-
-	-	-	-	-	<b>40.981</b>	-	-	-	-	-	-	-	<b>40.981</b>
-	-	-	-	-	<b>40.981</b>	-	-	-	-	-	-	-	<b>40.981</b>
-	-	-	-	-	-	-	-	-	-	-	-	-	-
-	-	-	-	-	-	-	-	-	-	-	-	-	-
-	<b>680</b>	<b>75</b>	-	<b>55.788</b>	<b>194.767</b>	<b>33.284</b>	-	-	-	-	-	<b>33.284</b>	<b>228.051</b>
-	<b>680</b>	-	-	<b>680</b>	<b>3.323</b>	<b>3.310</b>	-	-	-	-	-	<b>3.310</b>	<b>6.633</b>
-	-	-	-	<b>332</b>	<b>2.158</b>	-	-	-	-	-	-	-	<b>2.158</b>
-	-	-	-	-	-	-	-	-	-	-	-	-	-
-	-	<b>75</b>	-	<b>35.407</b>	<b>70.176</b>	-	-	-	-	-	-	-	<b>70.176</b>
-	-	-	-	<b>3.464</b>	<b>89.003</b>	<b>33.385</b>	-	-	-	-	-	<b>33.385</b>	<b>122.388</b>
-	-	-	-	-	-	-	-	-	-	-	-	-	-
-	-	-	-	<b>15.905</b>	<b>30.107</b>	<b>-3.412</b>	-	-	-	-	-	<b>-3.412</b>	<b>26.695</b>
-	-	-	-	<b>218</b>	<b>53.607</b>	<b>33.568</b>	-	-	-	-	-	<b>33.568</b>	<b>87.175</b>
-	-	-	-	<b>218</b>	<b>50.233</b>	<b>28.474</b>	-	-	-	-	-	<b>28.474</b>	<b>78.707</b>
-	-	-	-	-	-	-	-	-	-	-	-	-	-
-	-	-	-	-	<b>3.374</b>	<b>5.094</b>	-	-	-	-	-	<b>5.094</b>	<b>8.468</b>
-	-	-	-	-	<b>3.047</b>	<b>68.820</b>	-	-	-	-	-	<b>68.820</b>	<b>71.867</b>
-	-	-	-	-	-	<b>10.500</b>	-	-	-	-	-	<b>10.500</b>	<b>10.500</b>
-	-	-	-	-	<b>-2.441</b>	<b>58.320</b>	-	-	-	-	-	<b>58.320</b>	<b>55.879</b>
-	-	-	-	-	<b>5.488</b>	-	-	-	-	-	-	-	<b>5.488</b>
-	-	-	-	-	-	-	-	-	-	-	-	-	-
-	-	-	-	-	-	-	-	-	-	-	-	-	-
-	-	-	-	-	-	-	-	-	-	-	-	-	-
-	-	-	-	-	-	-	-	-	-	-	-	-	-
-	-	<b>52.819</b>	-	<b>52.819</b>	<b>117.317</b>	<b>1.755</b>	-	-	-	-	-	<b>1.755</b>	<b>119.072</b>
-	-	<b>21.647</b>	-	<b>21.647</b>	<b>24.437</b>	<b>1.347</b>	-	-	-	-	-	<b>1.347</b>	<b>25.784</b>
-	-	<b>11.138</b>	-	<b>11.138</b>	<b>38.499</b>	-	-	-	-	-	-	-	<b>38.499</b>
-	-	<b>3.869</b>	-	<b>3.869</b>	<b>5.481</b>	-	-	-	-	-	-	-	<b>5.481</b>
-	-	<b>16.165</b>	-	<b>16.165</b>	<b>48.900</b>	<b>408</b>	-	-	-	-	-	<b>408</b>	<b>49.308</b>
-	<b>11.562</b>	<b>4.556</b>	-	<b>16.118</b>	<b>832.829</b>	<b>71.683</b>	-	-	-	-	-	<b>71.683</b>	<b>904.512</b>
-	<b>7.310</b>	<b>4.482</b>	-	<b>11.792</b>	<b>714.053</b>	<b>71.683</b>	-	-	-	-	-	<b>71.683</b>	<b>785.736</b>
-	<b>3.790</b>	<b>74</b>	-	<b>3.864</b>	<b>68.807</b>	-	-	-	-	-	-	-	<b>68.807</b>
-	-	-	-	-	-	-	-	-	-	-	-	-	-
-	<b>306</b>	-	-	<b>306</b>	<b>14.905</b>	-	-	-	-	-	-	-	<b>14.905</b>
-	<b>156</b>	-	-	<b>156</b>	<b>35.064</b>	-	-	-	-	-	-	-	<b>35.064</b>
-	<b>927.193</b>	<b>3.812</b>	-	<b>939.557</b>	<b>1.871.361</b>	<b>62.737</b>	-	-	-	-	-	<b>62.737</b>	<b>1.934.098</b>
-	<b>43.659</b>	-	-	<b>52.211</b>	<b>168.476</b>	<b>12.218</b>	-	-	-	-	-	<b>12.218</b>	<b>180.694</b>
-	<b>598.532</b>	<b>72</b>	-	<b>598.604</b>	<b>851.828</b>	<b>8.310</b>	-	-	-	-	-	<b>8.310</b>	<b>860.138</b>
-	<b>34.232</b>	<b>3.196</b>	-	<b>37.428</b>	<b>582.359</b>	<b>42.209</b>	-	-	-	-	-	<b>42.209</b>	<b>624.568</b>
-	<b>24.580</b>	-	-	<b>24.580</b>	<b>24.580</b>	-	-	-	-	-	-	-	<b>24.580</b>
-	<b>127.809</b>	-	-	<b>127.809</b>	<b>130.184</b>	-	-	-	-	-	-	-	<b>130.184</b>
-	<b>98.278</b>	<b>544</b>	-	<b>98.822</b>	<b>111.203</b>	-	-	-	-	-	-	-	<b>111.203</b>
-	<b>103</b>	-	-	<b>103</b>	<b>2.731</b>	-	-	-	-	-	-	-	<b>2.731</b>
-	-	-	-	-	<b>219.792</b>	-	-	-	-	-	-	-	<b>219.792</b>
-	-	-	-	-	<b>219.792</b>	-	-	-	-	-	-	-	<b>219.792</b>



Tabel 5.

## Udgifter i den selvstyrede sektor, funktionel fordeling. Årets priser

		2006	2007	2008	2009*	2010*
		1.000 kr.				
<b>1-11</b>	<b>I alt</b>	<b>5.600.224</b>	<b>5.749.237</b>	<b>6.085.219</b>	<b>6.158.729</b>	<b>6.161.306</b>
<b>1.</b>	<b>Generelle offentlige tjenester</b>	<b>863.091</b>	<b>819.913</b>	<b>942.730</b>	<b>938.672</b>	<b>1.008.211</b>
1.1	Udøvende og lovgivende organer, skatte- og finansvæsen	215.493	201.785	192.478	245.039	254.050
1.2	Økonomisk bistand til udlande	343	-	-	-	-
1.3	Generelle tjenester	68.670	72.547	100.576	95.477	98.385
1.4	Grundforskning og F & U inden for generelle offentlige tjenester	17.399	17.710	19.769	19.101	19.116
1.5	Generelle offentlige tjenester mv.	100	48	798	600	500
1.6	Transaktioner i forb. med offentlig gæld og overførsler af generel art	561.086	527.822	629.108	578.455	636.160
<b>2.</b>	<b>Forsvar</b>	-	-	-	-	-
2.1	Militært forsvar mv.	-	-	-	-	-
2.2	Civilforsvar	-	-	-	-	-
<b>3.</b>	<b>Offentlig orden og sikkerhed</b>	-	-	-	-	-
3.1	Politi	-	-	-	-	-
3.2	Brandvæsen	-	-	-	-	-
3.3	Domstole	-	-	-	-	-
3.4	Fængsler	-	-	-	-	-
3.5	Offentlig orden og sikkerhed mv.	-	-	-	-	-
<b>4.</b>	<b>Økonomiske anliggender</b>	<b>727.409</b>	<b>730.906</b>	<b>717.526</b>	<b>746.418</b>	<b>684.767</b>
4.1	Generelle anliggender indenfor økonomi, handel og arbejdsmarked	21.231	32.740	30.502	26.260	20.229
4.2	Landbrug, skovbrug, fiskeri og jagt	112.457	116.714	115.422	131.773	122.815
4.3	Brændstof og energi	123.872	134.028	110.949	121.424	127.477
4.4	Råstofudvinding, fremstillingsvirk. og bygge- og anlægsvirk.	1.925	5.795	54.556	84.074	19.600
4.5	Transport, kommunikation og andre erhverv	391.336	358.007	323.848	294.432	291.998
4.6	F & U i emner inden for økonomi	39.692	43.788	47.011	45.399	55.303
4.7	Økonomiske anliggender mv.	36.896	39.834	35.237	43.056	47.345
<b>5.</b>	<b>Miljøbeskyttelse</b>	<b>32.707</b>	<b>26.152</b>	<b>31.467</b>	<b>68.292</b>	<b>66.062</b>
5.1	Affalds- og spildevandshåndtering, forureningsbekæmpelse	17.431	7.986	7.789	20.321	22.037
5.2	Beskyttelse af biodiversitet og landskab	-	-720	-	-	-
5.3	Miljøbeskyttelse mv.	15.276	18.886	23.679	47.971	44.025
<b>6.</b>	<b>Boliger og offentlige faciliteter</b>	<b>254.604</b>	<b>284.089</b>	<b>286.492</b>	<b>91.091</b>	<b>98.269</b>
6.1	Boligbyggeri	146.301	215.820	212.305	31.900	20.446
6.2	By- og egnsudvikling	417	514	700	730	752
6.3	Boliger og offentlige faciliteter mv.	107.886	67.754	73.486	58.461	77.071
<b>7.</b>	<b>Sundhedsvæsen</b>	<b>943.895</b>	<b>999.488</b>	<b>1.116.114</b>	<b>1.116.589</b>	<b>1.161.463</b>
7.1	Medicinske produkter, apparater og udstyr	21.068	24.181	24.276	31.010	31.944
7.2	Ambulant behandling	466.980	493.825	542.174	543.925	578.873
7.3	Hospitalstjenester	408.457	417.764	478.986	468.658	467.902
7.4	F & U inden for sundhedsvæsen	-	-	-	-	-
7.5	Sundhedsvæsen mv.	47.390	63.717	70.678	72.996	82.744
<b>8.</b>	<b>Fritid, kultur og religion</b>	<b>173.795</b>	<b>179.075</b>	<b>186.925</b>	<b>191.734</b>	<b>192.278</b>
8.1	Fritids- og sportstjenester	5.236	6.176	7.583	7.963	7.948
8.2	Kulturtjenester	116.702	117.190	116.125	122.937	121.898
8.3	Religiøse og andre organisationer	45.737	51.020	55.466	53.834	55.144
8.4	Fritid, kultur og religion mv.	6.120	4.689	7.752	7.000	7.288
<b>9.</b>	<b>Undervisning</b>	<b>1.224.793</b>	<b>1.271.786</b>	<b>1.349.734</b>	<b>1.409.571</b>	<b>1.446.975</b>
9.1	Folkeskolen og lign.	569.757	589.076	571.513	589.932	561.191
9.2	Ungdomsuddannelsesniveau	304.064	305.852	367.813	375.224	519.041
9.3	Højere og videregående uddannelse	221.570	244.060	278.407	292.390	216.782
9.4	Undervisning uden for niveauplacering	49.184	55.048	50.515	55.510	60.105
9.5	Undervisning mv.	80.219	77.750	81.486	96.515	89.856
<b>10.</b>	<b>Social beskyttelse</b>	<b>1.233.012</b>	<b>1.289.727</b>	<b>1.293.555</b>	<b>1.425.028</b>	<b>1.343.433</b>
10.1	Sygdom og invaliditet	290.041	295.523	313.332	331.398	361.358
10.2	Alderdom	402.278	442.022	465.451	524.951	476.005
10.3	Familie og børn	153.869	170.924	167.565	198.111	183.113
10.4	Arbejdsløshed	2.242	-	104	-	-
10.5	Bolig	155.225	124.446	111.001	108.600	85.463
10.6	Sociale ydelser i.a.n.	205.479	230.124	200.100	217.743	207.845
10.7	Social beskyttelse mv.	23.878	26.688	36.002	44.225	29.649
<b>11.</b>	<b>Andre poster</b>	<b>146.918</b>	<b>148.101</b>	<b>160.676</b>	<b>171.334</b>	<b>159.849</b>
11.1	Ikke-funktionsfordelte udgifter	146.918	148.101	160.676	171.334	159.849

Anm. Opgørelsen er konsolideret, og overførsler mellem de offentlige delsektorer er derfor, i henhold til ENS 1995, ikke medtaget. Kapitaltilskud på 35 mio. kr. til egne kvasiselskaber i 2010 er dermed ikke indeholdt i statistikken. Budgettal er angivet med \*.

---

Signatur forklaring:

- ... Oplysninger foreligger ikke
- .. Oplysninger for usikre til at angives eller diskretionshensyn
- . Tal kan efter sagens natur ikke forekomme
- 0 Mindre end halvdelen af den anvendte enhed
- Nul
- \* Foreløbigt eller anslået tal

Eventuel henvendelse

Lene Baunbæk  
E-mail: LEBA@stat.gl

Offentlige finanser  
2010:01

29. marts 2010

---

Grønlands Statistik  
Postboks 1025 · 3900 Nuuk  
Tlf.: 36 23 60 · Fax: 36 23 61  
www.stat.gl · e-mail: stat@stat.gl

